

MEMORIA 2019 COMPROMISO CON LA ACTUALIDAD



Ponemos en marcha nuestro compromiso para mejorar el mundo

Nuestro itinerario tuvo cinco etapas: Abrir la puerta, no tener miedo, dejarse tocar, salir al encuentro y ponerse en marcha.

Presentación.

Memoria y actualidad

Cáritas Diocesana de Ourense lleva haciendo, desde su nacimiento, en 1.962, un esfuerzo continuo de lucha contra la pobreza y la desigualdad. Somos una entidad que tiene por objeto la realización de la acción caritativa y social de la Iglesia en Ourense. La caridad, el Amor de Jesús, es el fundamento de nuestra identidad y servicio, y fuente inspiradora de nuestros valores. Esta Misión es compartida con muchos voluntarios, socios, trabajadores y colaboradores, que, desde un proyecto común, apoyan y acompañan en su mejora social a las personas atendidas, en muchas ocasiones con la cobertura de necesidades básicas, y en muchas otras, facilitando oportunidades de formación, y de empleo.

La experiencia del trabajo en común es la que contamos en esta Memoria.

La memoria de 2019 se publica en unos momentos complejos para todo el país, para todo el mundo.

Ante el coronavirus, y desde el mismo día en el que se decretó el Estado de Alarma en nuestro país, Cáritas dio un paso al frente. Además de mantener su dispositivo abierto, adoptando todas las medidas de protección necesarias, está contribuyendo a combatir la crisis social en ciernes que estamos viviendo.

Esta memoria, por ello, no sólo puede dar cuenta de los esfuerzos realizados en 2019 para acompañar a las personas vulnerables, y luchar contra la pobreza, sino que también da cuenta de los esfuerzos que se están realizando en todo el territorio diocesano de Ourense por razón de la pandemia Covid-19, para mejorar las condiciones de vida de las personas con dificultades para cubrir necesidades básicas.

En Cáritas diocesana de Ourense estamos comprometidos con nuestra Comunidad, con el cuidado de las personas, con el trabajo digno, en definitiva, comprometidos con la transformación social.

LA ACTUALIDAD 2020

EL PODER DE CADA PERSONA. CADA GESTO CUENTA

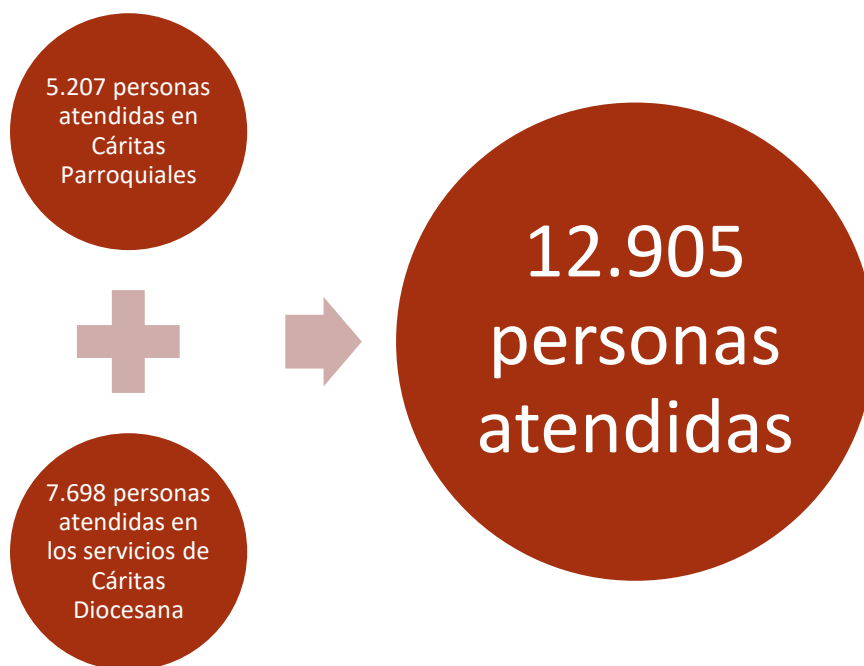
ante el **CORONAVIRUS**



CADA **GESTO** CUENTA



En los servicios de Cáritas Diocesana, por tercer año consecutivo, disminuye ligeramente el número de personas atendidas. Las necesidades sociales son, en cambio, más acusadas, lo que da una medida de mayor desigualdad.



Foro debate. Octubre de 2019
Encuentro con las Cáritas Parroquiales

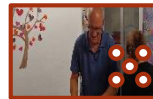
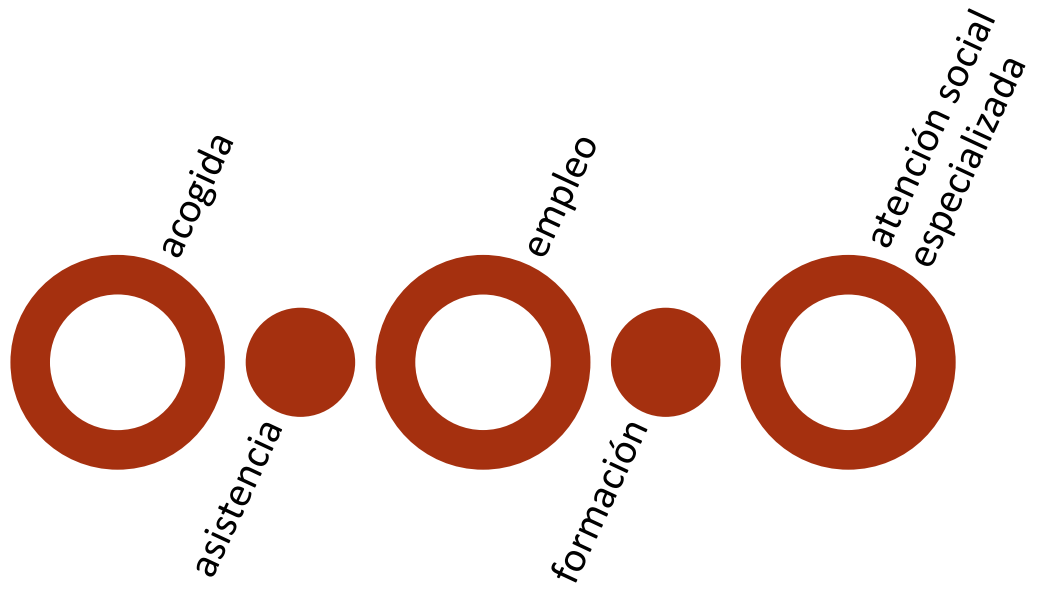
“Se dice que la salida de la gran pobreza no podrá hallarse mediante acciones puntuales por necesarias que sean, ni mediante la asistencia permanente, sino mediante medidas políticas, económicas y sociales que respondan a políticas globales. Están en juego orientaciones fundamentales, opciones de sociedad, modos de vida y consumo y, sobre todo, la capacidad de traducir efectivamente en hechos el discurso sobre la solidaridad y la justicia”.

**Documentación Social. Revista de estudios sociales y de sociología aplicada, n° 78. Página 2.
Renta mínima y salario ciudadano. Enero-marzo de 1.990.**

Ya en 1.990 Cáritas tenía un posicionamiento claro acerca de la renta mínima vital. Una sociedad no puede construir su convivencia, su progreso, ni su bienestar, si una parte de ella se encuentra en situación de pobreza y de privación material. Hoy, sigue siendo un reto. La crisis económica causada por la pandemia del coronavirus ha acrecentado las desigualdades entre los ciudadanos, que ya habíamos detectado en nuestra tarea diaria, y ha dejado a muchos en una situación de vulnerabilidad que amenaza con cronificarse.

En Cáritas, un año más, aportamos nuestro esfuerzo y nuestro compromiso para mejorar la comunidad.

Pretendemos transformar la realidad que tenemos cerca, en clave de derechos, y por ello en los procesos que desarrollamos se dan diversos momentos en los que nuestra acción debe contemplar la asistencia, la cobertura de necesidades básicas, la promoción y la transformación, de forma vinculada, a través del acompañamiento social y, siempre, con una mirada de derechos.



1.



La pandemia está golpeando con mayor dureza a los hogares que antes del impacto de la Covid-19 estaban ya en situación más vulnerable. Su recuperación era todavía débil, con trabajos en precario, con ingresos económicos muy limitados, lo que ha provocado que esta situación actual les haya dejado desprotegidos.

La crisis por esta pandemia nos ha pillado de improviso a todos los estamentos de la sociedad, y en Cáritas, gracias a la gran generosidad y compromiso de muchos voluntarios, trabajadores y colaboradores, hemos articulado respuestas ágiles desde el momento inicial.

33 Cáritas parroquiales, y 41 centros en la ciudad y en el medio rural son los recursos para la atención a las personas.



74 centros de atención

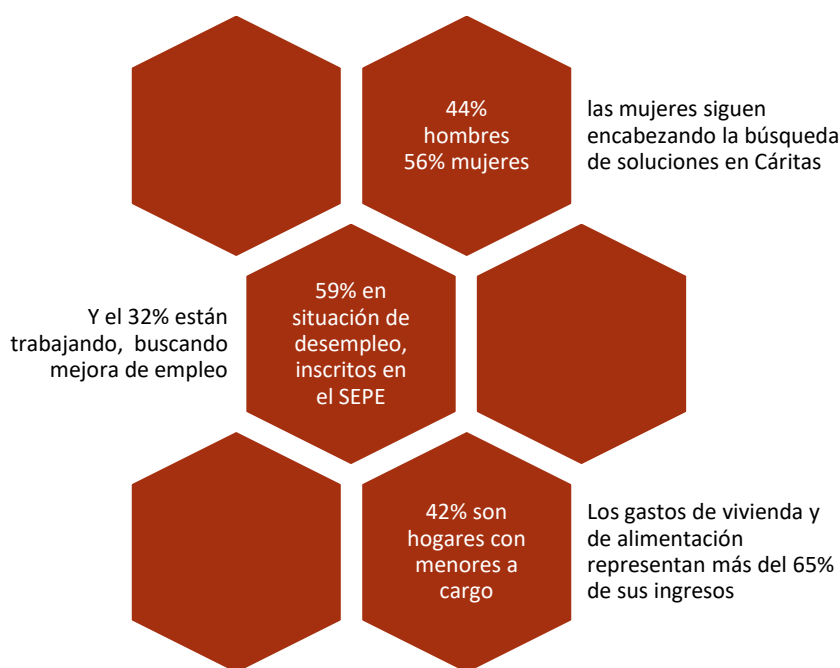
En 2019 y en la actualidad



500 PERSONAS MÁS,
ATENDIDAS EN ESTA
PANDEMIA COVID 19.
Respuesta ágil y coordinada
en todo el territorio

Hemos acompañado a las personas en toda la Diócesis de Ourense, tanto en el medio rural como en las villas y ciudades, **viendo en los diferentes contextos las mismas necesidades.**

Hay un **grupo numeroso de personas a las que les resulta muy difícil salir de los umbrales de la vulnerabilidad y de la exclusión social.** Son personas activas, pero, combinan salarios bajos, con jornadas parciales indeseadas y una temporalidad que provoca una entrada y salida recurrente del empleo. La falta de estabilidad no le permite tampoco un proyecto de vida a medio o largo plazo. Estas situaciones que detectamos a lo largo de 2019, son las que con la pandemia COVID 19, han quedado más desprotegidas. Se han sumado las personas que además de quedar sin empleo, se quedaron sin ingresos económicos, aunque fuese de manera temporal.



Constatamos, por tanto, que más allá de los escenarios estrictos de pobreza y de exclusión, hay otras situaciones que viven los hogares de Ourense y, que son puramente las consecuencias de la precarización del empleo.

Son, por ejemplo, la situación de las familias, cuyo sustentador principal se ve obligado a reducir gastos en alimentación o suministros del hogar como estrategia de mantenimiento a flote. Esta estrategia en un significativo número de familias no ha evitado tener que recurrir a ayudas externas, sean de familiares, o de instituciones.

Aun así, el desempleo sigue siendo una realidad que persiste; sigue representando uno de los problemas más destacados de las personas que atendimos, tanto entre los jóvenes como los que ya han tenido oportunidad de tener vida laboral activa durante tiempo, pero que se sienten descartados por el mercado laboral.

2.



Día del trabajo. 1 de mayo de 2019

No soy un descarte

Cáritas diocesana de Ourense, un año más, difundió el manifiesto "Priorizando a las personas, descartamos la indecente precariedad" elaborado con motivo de la fiesta de los trabajadores y de San José Obrero, recordamos que **“el trabajo decente, que forma parte de los Objetivos de Desarrollo Sostenible, es un elemento imprescindible para la justicia social y la cohesión de toda la humanidad”**.

https://www.iglesiaporeltrabajodecente.org/wp-content/uploads/2019/04/ITD_Manifiesto_1Mayo_2019.pdf



En agosto de 2019, Cáritas en Ourense logró la autorización de su **Agencia de colocación**, como una herramienta más en la atención personalizada a las personas desempleadas.

Es un año en el que hemos constatado una **tendencia a la cronificación de muchas situaciones de pobreza**. Acuden a nuestros programas menos personas que hace tres años, pero reiteran sus solicitudes de apoyo a lo largo del año, y con un marco multiproblemático cada vez más acusado.

Nos preocupa la situación en la que se encuentran muchos/as **jóvenes** (sobre todo, hombres) en edad laboral, sin red familiar ni social de apoyo, con formación escasa, y desajustada con respecto a las exigencias del empleo.

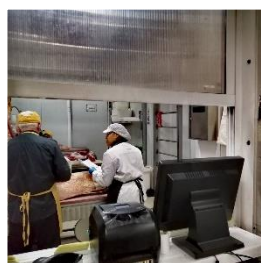
También nos preocupa la fría, y lenta respuesta de las Administraciones Públicas ante la complejidad y cronicidad de muchas situaciones de **desprotección social**; los procedimientos y su burocracia hacen que en muchas ocasiones las familias se hayan quedado en situación transitoria de cero ingresos.

Otro apartado importante del programa de empleo y formación ha sido la atención a las **personas migrantes**, aquellas que han tenido que huir de sus países por causas económicas y políticas que hacían imposible seguir con una vida digna y segura. De manera mayoritaria ha sido un año marcado por la demanda e atención de personas venezolanas.



FORMACIÓN

- ORIENTACIÓN E INTERMEDIACIÓN, ADEMÁS DE LA FORMACIÓN, SON LAS ACTUACIONES PROPIAS DE ESTE PROGRAMA
- **741 PERSONAS ATENDIDAS**
- **7.338 HORAS DE FORMACIÓN**



EMPLEO

- LA FORMACIÓN EN EL PUESTO DE TRABAJO HA SIDO LA FÓRMULA MÁS EFICAZ
- **67 INSERCIÓNES LABORALES**



AUTOEMPLEO

- **3 INICIATIVAS APOYADAS DESDE CÁRITAS**
- SECTORES: ESTÉTICA, ARREGLOS DE COSTURA Y GESTIÓN DOCUMENTAL

3.



La atención social especializada se ofrece desde Cáritas en colaboración con las administraciones públicas, en función de las necesidades detectadas y la capacidad de nuestra entidad de asumir una cooperación en dicho servicio, que entendemos complementario y subsidiario de la acción pública. En ocasiones la cercanía a las personas nos permite conocer necesidades y realidades emergente, y proponer ya de manera más ágil una respuesta organizada, de cara a solventarlas. Es el caso de las intervenciones sociales de apoyo a las familias, a la población reclusa, en el área de mujer, de menores, etc.

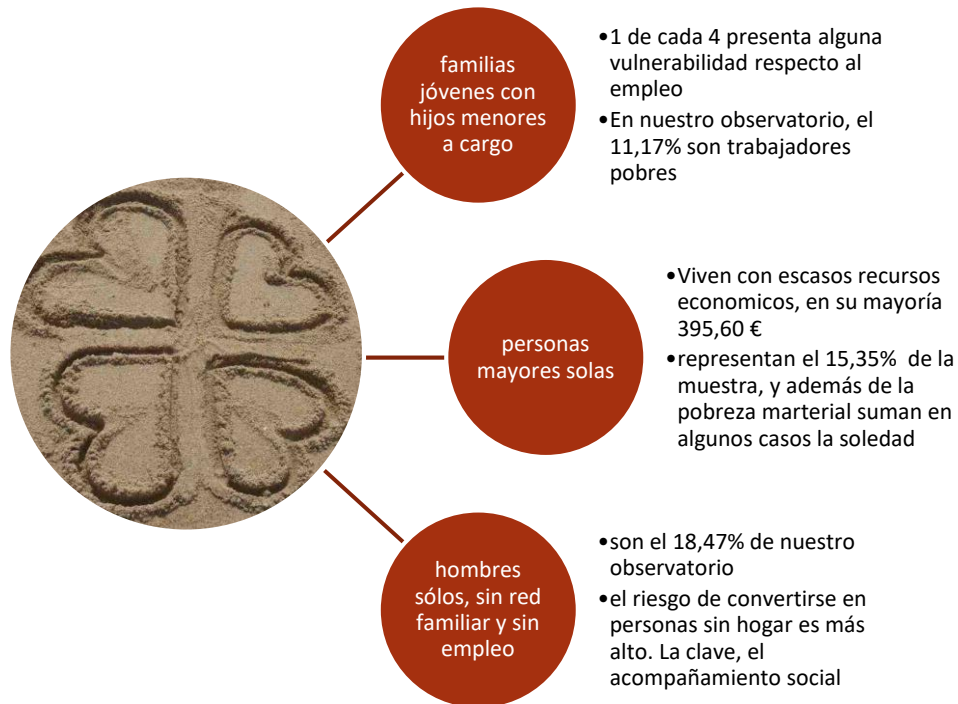
El observatorio de la realidad social de 2019, nos acerca un año más a las demandas y necesidades expresadas por las personas que atendimos. La muestra la conforman 2.981 personas, con solicitudes y respuestas por parte de nuestra entidad en el año 2019.

- **El modelo de integración social es débil:** El 11,17% tiene ingresos procedentes del trabajo, el 41% de prestaciones sociales, mientras que el 40,32% carece de ingresos recurrentes y se encuentra en una situación precaria. Esta alta tasa de vulnerabilidad social ofrece una visión polarizada de nuestra sociedad, siendo cada vez mayor la brecha que separa los hogares con plena integración social de los hogares vulnerables. Han sido dados de alta en nuestros servicios el 34% de las personas atendidas en 2019, esto es, son nuevas personas atendidas; mientras que el 15,70% llevan más de un año percibiendo ayudas de Cáritas, el 6,27% fueron dados de alta hace dos años, y el 4,80% fueron dados de alta hace tres años. Esto da una medida media de cronicidad (tres años en la dependencia de las ayudas sociales) del 4,80% de las personas atendidas en 2019. Por otra parte, la mayoría de las personas atendidas en Cáritas Ourense son personas de nacionalidad española, pero cabe destacar la afluencia masiva de personas naturales de Venezuela que han demandado el apoyo de nuestra entidad (18,15%), y que llegan solicitando apoyo en empleo, en vivienda y la cobertura de necesidades básicas. Las dificultades de la población inmigrante vienen dadas fundamentalmente por la irregularidad administrativa, o bien por la lentitud de los trámites de protección internacional, figura jurídica utilizada, fundamentalmente, por las personas que ostentan la nacionalidad venezolana.

- **La vivienda excluye:** la vivienda es un motor elemental de la desigualdad, y un factor clave en las dinámicas de exclusión social. En nuestro día a día vemos como la vivienda, junto con el empleo ha pasado a ocupar el primer lugar como causa de exclusión social. El 31,10% de la muestra observada se encuentra afectada por la dimensión de la vivienda: infravivienda, viviendas colectivas alquiladas por habitaciones, sin vivienda, y sin alojamiento, son las 4 principales causas problemáticas sobre las que Cáritas Ourense ha intervenido a lo largo de 2019. Un 55% vive en régimen de alquiler, y el pago de esta renta supone más del 65% de los ingresos económicos del titular.
- **La desigualdad en el mercado laboral:** El empleo es considerado hoy como un privilegio, no como un derecho. En nuestro observatorio el 59% de las personas atendidas está inscrito en el SEPE como demandantes de empleo. Y el 11,17% son trabajadores, que, pese a sus ingresos económicos derivados del empleo, acceden a nuestros servicios para paliar la dificultad de cubrir todas sus necesidades básicas.
- **Aumenta la desigualdad.** El crecimiento económico que se está dando desde los últimos años de manera tímida no se ha traducido en mayor bienestar para los hogares atendidos por Cáritas. Percibimos el aumento desde Cáritas de lo que los profesores de la facultad de Sociología de la Universidad de A Coruña, D. Antonio Izquierdo Escribano y Doña Raquel Martínez Buján refieren como “precariedad vital, existencial y cívica, ya que el sentimiento de inseguridad se acrecienta en el hogar, en las relaciones intergeneracionales, en la actividad laboral y en la insatisfacción con la democracia”.

El perfil social atendido

- pareja con hijos o familia monoparental,
- en la que al menos un progenitor está en desempleo o con empleo precario,
- o bien cobra prestación social básica (RISGA, RAI, PNC),
- con la vivienda en régimen de alquiler,
- con baja o media cualificación, y con dificultades para el acceso a un empleo adecuado y estable.
- con débil nivel de integración social.





Introducción	7
Capítulo 0. Resumen ejecutivo	11
Capítulo 1. El contexto de la exclusión y el desarrollo social en Galicia en perspectiva comparada	23
1.1. El contexto sociodemográfico	25
1.2. La estructura productiva y el gasto de los hogares	31
1.3. La evolución del empleo	35
1.4. Pobreza monetaria, privación material y desigualdad	39
Capítulo 2. La integración social en Galicia	49
2.1. La situación de la integración social en la sociedad gallega	52
2.2. ¿Cuál es la relación entre la exclusión social y la pobreza económica?	54
2.3. Los tres ejes que definen la exclusión social	57
2.4. Las dimensiones que concretan nuestra mirada sobre la exclusión social	60
Capítulo 3. Las características de los hogares afectados por los procesos de exclusión social en Galicia	67
3.1. Incidencia y distribución de la exclusión social vista a través de la persona sustentadora principal del hogar	70

Informe sobre exclusión y desarrollo social en Galicia. 2019. Informe territorial de Galicia Fundación Foessa

El Informe **2019 sobre Exclusión y Desarrollo Social en Galicia (FOESSA)**, es un referente en nuestro diagnóstico social y representa el esfuerzo que desde Cáritas hacemos para lograr un análisis ajustado a la realidad, que nos permita poner en marcha actuaciones efectivas y adaptadas a cada problema en cuestión.

Este informe **reafirma con datos objetivos la realidad de pobreza y desigualdad con la que Cáritas trabaja día a día en nuestra Comunidad:**

- El desempleo como factor de empobrecimiento.
- El empleo precario: personas afectadas por expedientes de regulación, contratos a tiempo parcial no deseados, temporalidad, bajos salarios, incumplimientos, etc.
- Riesgo de pobreza. Los efectos de la recuperación económica no parecen hacerse notar con claridad en Galicia: la mayor parte de la población gallega (el 75,1%) no percibe la llegada de los efectos de la recuperación económica a su hogar, porcentaje que se amplía hasta el 80,8% en el caso de las personas que viven en hogares en situación de exclusión.
- El cuidado de personas mayores y dependientes por parte de familiares parte de una voluntariedad obligada por las circunstancias familiares, unido a una falta de protección social a estos colectivos y que perjudica claramente a las mujeres. Así es que el 28% de las mujeres que trabajan a tiempo parcial, fundamentan esta decisión en el cuidado de enfermos y/o familiares de edad avanzada en la mayoría de los casos. La proporción entre los varones es solo del 4%.
- Formación interrumpida o no actualizada según las nuevas exigencias del mercado laboral

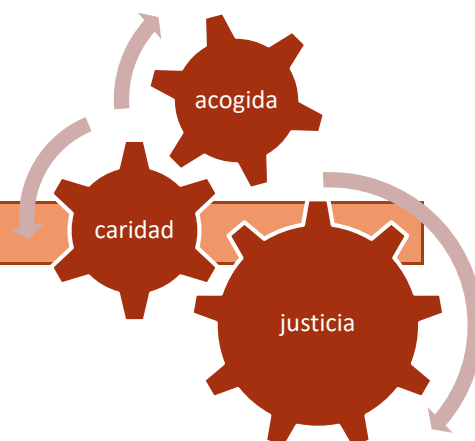
- Dificultades de acceso a una vivienda, y de establecer un proyecto de vida a medio y largo plazo.
- Integración social limitada

Cáritas Diocesana de Ourense en 2019 ha desarrollado 15 programas y ha estado en coordinación con 33 Cáritas parroquiales. La actividad de estos programas se ha centrado en responder ante las 12 áreas relacionadas con la acogida y asistencia, la formación y el empleo, junto con la atención social especializada.

COMPROMISO, CERCANÍA Y PROFESIONALIDAD	PERSONAS ATENDIDAS
Acogida y Asistencia	5263
Comunidad gitana	11
Educación	129
Empleo (Economía solidaria)	741
Familia	84
Infancia y <i>Menores</i>	56
Mayores	293
Mujer	583
Inclusión social	471
Personas en situación de sin hogar	20
Personas privadas de libertad (Reclusos y Exreclusos)	10
Vivienda	37
	7698

CÁRITAS PARROQUIALES. CERCANÍA Y CAPACIDAD DE RESPUESTA	PERSONAS ATENDIDAS
33 PUNTOS DE ATENCIÓN EN EL TERRITORIO	
	5.207

CONÓCENOS



ACOGIDA INTEGRAL Y EMPLEO

Desde el Programa de Acogida Integral acompañamos a las personas. Apoyamos, asistimos, informamos, orientamos y participamos con las personas más desfavorecidas en el camino de las oportunidades. Construimos las bases para la reincorporación a la sociedad y al trabajo. Trabajamos por la JUSTICIA para ayudar a construir una sociedad en la que todas las personas tengan su propio proyecto vital, sean un activo de la comunidad, y no tengan que sufrir para pagar un alquiler, un recibo o unos alimentos. Durante todo el año 2019 atendimos a 1.119 personas, y recibimos 228 derivaciones de los Servicios Sociales Públicos.

Acompañar en la búsqueda de un empleo ha sido la tarea más relevante, junto con la orientación social básica, el apoyo en trámites, y la cobertura de necesidades.



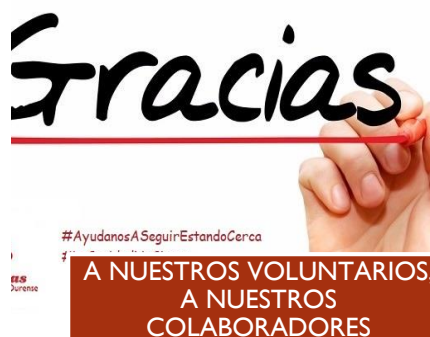
COMEDOR SOCIAL

Garantizar el derecho básico a tener una alimentación sana y equilibrada todos los días del año es el fundamento de la intervención en este programa, que aporta una solución digna a la necesidad de la alimentación.

El comedor ha ofrecido en 2019 atención diaria a un total de 1.196 personas, que, además del alimento recibieron otros servicios que tratan de animar a la inclusión social activa. El Comedor trata de paliar las necesidades más básicas para poder apostar por un itinerario de mejora. En este programa colaboran más de 80 voluntarios/as, que con su vitalidad y servicio hacen que la atención sea muy cercana y que el servicio funcione perfectamente. ***El Comedor Social, facilita desayunos, comidas y cenas, todos los días del año, según las necesidades de las personas, fomentando la atención social para trabajar a favor de la autonomía personal y familiar, y promoviendo hábitos de normalización en el hogar.***

El Comedor ofrece además otros servicios esenciales: lavandería, ducha y peluquería, además de un espacio de encuentro, en donde les estimulamos a su propia superación y a la toma de conciencia de sus capacidades, como punto de partida de su mejora.

Actualmente con la crisis generada por la pandemia COVID19 se han triplicado las atenciones diarias pasando de 272 atenciones diarias un día antes de decretarse el estado de alarma, a 660 que hubo en muchos días de abril, «el peor mes». En las fechas de publicación de esta memoria se realizan 550 atenciones diarias.



ROPERO

Cumple un año la idea clara de reorganización y dignificación de las personas y familias que no disponen de recursos económicos para que puedan cubrir sus necesidades básicas de calzado y vestido. En 2019 se atendieron las necesidades de ajuar y de ropa de 1.415 personas, en un nuevo espacio integrador en el que se facilitaron además de las propias ayudas, un espacio de atención social.

El desafío de estructurar un recurso, tan necesario, que atiende a un número tan significativo de personas, de forma que las personas se sintiesen con mayor confianza no ha sido tarea fácil, pero ha dado sus frutos de forma satisfactoria.

En nuestro compromiso con el medio ambiente y en una educación de consumo responsable, tratamos de manera ética y consciente cualquier residuo.



Donativo de juguetes nuevos . Abanca. 2019

Las necesidades de juguetes para los niños fueron atendidas a lo largo de todo el año.

CENTRO DE DÍA PARA LA INCLUSIÓN SOCIAL VIRXE DE COVADONGA

En nuestro compromiso por la presencia significativa en los barrios de nuestra ciudad, se inició en 2018 un centro abierto, prestando atención en Covadonga uno de los barrios con menos recursos sociales.

Es una clara apuesta por la inclusión social activa y otorga su principal papel de protagonista a las personas.



Akortando la brecha digital con formación. Taller de alfabetización digital



Dinamización del barío con actividades lúdico-formativas

Este espacio de acogida, acompañamiento e intervención ante las necesidades más básicas de cualquier vecino/a de la zona de A Ponte cumplió un año. Proporciona información y orientación sobre la localización de principales instituciones públicas (Concello, Xunta, Centro Salud, UNISS...), el asesoramiento para acceso a prestaciones públicas (Subsidios, Rentas y prestaciones públicas), acompañamiento para trámites y gestiones de diversa índole en Instituciones públicas o privadas (Compañías telefónicas, de suministros, seguros, inmobiliarias...), formación básica y compensatoria o cobertura de necesidades básicas, se posibilitan procesos de inclusión.

En su primer año de vida, en 2019 han atendido a 471 personas.

PROGRAMA DE MUJER ALUMAR

Alumar es un lugar de acogida, de escucha, de apoyo para aquellas mujeres y/o familias que se encuentran en situación de extrema vulnerabilidad. Es un espacio de convivencia para compartir en grupo, para aprender y cooperar dentro y fuera del centro. Es un espacio de recuperación y re-establecimiento integral, respetando el ritmo de cada mujer, de cada familia.

Es un programa especializado en la atención social a mujeres víctimas de delitos relacionados con la trata de personas, la explotación sexual y la prostitución. Las tareas son de información, orientación, acompañamiento social y acogida en situaciones de emergencia social.



formacion



cercanía



sensibilizacion

Se ha atendido a 583 mujeres, con acercamiento de información social básica, de las que 60 iniciaron procesos personalizados de inserción social y laboral. A lo largo del año, 16 fueron acogidas, dando respuesta a la necesidad de vivienda en situaciones de emergencia.

Soy una niña y me gusta aprender



Soy un niño y me gusta aprender



A CASIÑA

Es una escuela infantil abierta a toda la comunidad, que atendió 45 niños. En ella se procura la conciliación familiar y laboral de muchas familias, a la vez que acompaña a nuestros niños/as en sus primeras experiencias, aprendiendo de una manera lúdica y estimulando tanto el área cognitiva, como física y emocional. Facilita primeras experiencias significativas, prestando especial atención en la construcción de su personalidad. Es a su vez un espacio de normalización que utilizamos con familias atendidas en otros programas de Cáritas.

CENTRO DE DÍA DE MENORES XURDE

Trabajamos para proporcionar una atención completa a los/as menores y a sus familias, buscando el desarrollo integral y la inclusión social de estos/as. Realizamos un trabajo de intervención con las familias centrado en un modelo educativo, con base en una enseñanza de comportamientos y habilidades educativas parentales. Nuestro objetivo es potenciar la adquisición de hábitos, actitudes, conocimientos y competencias básicas que posibiliten el desarrollo personal y la integración en el contexto social.

El Centro de Día Xurde, en 2019 atendió a 38 personas, 19 menores y sus familiares. A los menores se les facilita alojamiento diurno, alimentación, educación para la salud, actividades de ocio, orientación y apoyo escolar, orientación y apoyo psicopedagógico y educación y también orientación familiar. Todas estas actividades contribuyen a mitigar carencias y a mejorar el proceso de normalización sociofamiliar.

Como signo del compromiso con la mejora continua y la búsqueda de la satisfacción de las personas usuarias, hemos implantado un **Sistema de Gestión de la Calidad, basado en la norma ISO 9001:2015**. Con base en esta buena experiencia, en 2019 se iniciaron los trabajos para diseñar e implantar un sistema de gestión de la calidad Multisite, que implica un paso cualitativo importante, por cuanto abarca a los servicios centrales y transversales de toda Cáritas Diocesana de Ourense, y se amplía a dos centros más, el centro de transición a la vida autónoma A Valenzá y el dentro de día de inclusión social Covadonga



PROGRAMA DE MAYORES

Este programa cuenta con tres sedes, dos en la ciudad y una en Baltar. Atendió a un total de 293 personas mayores de 65 años. Tratamos de combatir la soledad no deseada, ideando actividades alegres, en grupo, y que impacten en los lugares en los que las desarrollamos.

Desde el 2010, dinamizando el Mundo Rural

Este programa potencia la vida de las personas mayores, animando que su ocio alcance un sentido positivo, que se relacionen como mejor remedio a la lucha contra la soledad. Hacemos talleres, excursiones, exposiciones, charlas, concursos, juegos populares..., en un territorio en el que el despoblamiento y la escasez de recursos conducen a situaciones de aislamiento, exclusión, soledad y mala calidad de vida. El rural puede ser un lugar idóneo para envejecer, minimizando de este modo el impacto de la institucionalización geriátrica. Además, las personas mayores contribuyen al trabajo de recuperación del patrimonio inmaterial del territorio, conformando parte activa de un proceso que pretende evitar la pérdida de una identidad propia. En el sur de nuestra provincia se atendieron a 204 personas.

Desde el 2016 trasladamos los éxitos del rural a la ciudad de Ourense

Desde el año 2016 se ha trasladado la experiencia del funcionamiento del Programa de Mayores en el Medio Rural al eje urbano. Hasta el verano de 2019, se desarrollaron acciones de envejecimiento activo en dos ubicaciones de la ciudad de Ourense, Posío y Santa Teresita, con la participación de más de 89 personas mayores en las actividades diarias.



Nueva furgoneta para el rural



Grupo de Baltar



Grupo de Ourense

CENTRO TRÉBEDE. Formación compensatoria e intervención familiar.

La formación compensatoria es la clave para acceder y mantenerse en un empleo, dado que el desempleo sigue siendo una realidad que persiste.

La mejora de la empleabilidad también es una de las metas que perseguimos ya que acompañamos a muchas personas con empleo y en exclusión social.

Aunque puesto de trabajo ha dejado de ser para muchos sinónimos de integración y bienestar, reivindicamos que las personas puedan seguir siendo un activo en la sociedad. Se atendieron a 129 personas en diferentes acciones de formación, destacando la alfabetización de personas adultas.

Otro eje llevado a cabo en este centro ha sido el acompañamiento educativo a familias en situación de riesgo social, o en clara situación de exclusión social, tratando de paliar primero las necesidades básicas, en un marco general de acompañamiento hacia su mejora personal, familiar y social. Participaron 84 personas.



CENTRO DE TRANSICIÓN A LA VIDA AUTÓNOMA

Las personas sin hogar conforman una realidad en aumento en la ciudad de Ourense, siendo alrededor de 1100 personas las que, con domicilio habitual en la ciudad, que residen en viviendas compartidas y que carecen de red socio familiar de apoyo. Se trata de una realidad en aumento debido a la confluencia de factores determinantes de los procesos de exclusión, como el conflicto en las relaciones familiares, falta de empleo, carencia de ingresos, problemas de salud y la inexistencia de participación social. Todos estos factores actúan de manera recursiva, generando, a partir de la existencia de alguno de ellos, situaciones de exclusión severa, de ahí que una de las conclusiones del observatorio de la realidad social, sea que el nivel de integración es muy débil en nuestra provincia, siendo la vivienda uno de los factores que más incide.

El proyecto del Centro de Transición a la Vida Autónoma, de Cáritas Diocesana de Ourense pretende promover la inserción socio-laboral de las personas sin hogar, mediante una vivienda con 10 plazas, que permitirá suplir sus carencias de hogar. Se atendió a un total de 20 personas. A la vez que se cubre la necesidad de vivienda, se aborda la soledad en la que desarrollan su vida, se da cobertura a sus necesidades básicas y se programan diferentes acciones que forman parte de los itinerarios personalizados de inserción, posibilitando una incorporación al mercado laboral y al mantenimiento en el mismo. A lo largo del año se dieron 13 inserciones laborales. De los 20 residentes, al final del año, se contabilizaron 7 fueron bajas pues habían logrado su autonomía.



ANIMACIÓN COMUNITARIA Y VOLUNTARIADO

El trabajo de animación y dinamización comunitaria, así como de formación del voluntariado implica a las personas en la mejora continua de la acción de Cáritas. Este programa está destinado a mantener fiel el desarrollo institucional en relación con nuestros principios de inclusión social.

El Voluntariado es un pilar en nuestra acción, así los voluntarios/as representan más del 90% de las personas que colaboran en los distintos niveles de la organización, y constituyen nuestro principal capital, tanto en las acciones de acogida e intervención con personas, como en las labores de sensibilización y denuncia social. Desde las comunidades parroquiales y los proyectos especializados, el trabajo de los voluntarios/as de Cáritas es la realización del compromiso comunitario fraterno con los últimos/as y no atendidos de nuestra sociedad. En Cáritas, los voluntarios y voluntarias, acompañan, promueven, apoyan y dinamizan, diciendo, con y sin palabras, que se puede contar con ellos/as. Participan en la misión de poner en práctica la vivencia de los valores y actitudes para acompañar a las personas en situación de dificultad social, a través de un compromiso serio y continuado

La alegría también se comparte con todos nuestros voluntarios/as y agentes presentes en las Cáritas Parroquiales. Su compromiso mejora el mundo.



campana Helado
solidario. Junio 2019



envuetro de
voluntariado. junio 2019

En circunstancias normales, el voluntariado siempre ha respondido de manera comprometida con las necesidades de las personas. Aún más, hay que agradecer que en plena crisis por el COVID19, hayan seguido colaborando, lo que ha permitido llegar a todas las necesidades planteadas, y responder de manera ágil. GRACIAS. ESTE COMPROMISO MEJORA EL MUNDO.

Los retos de 2019 y en relación a la pandemia COVID 19:

Responder ágilmente, y de manera coordinada a las necesidades sociales básicas

La actual situación por la pandemia COVID 19 ha provocado que aún estemos más cercanos a muchas familias que esta crisis deja en el camino, y fieles a nuestra misión hemos logrado realizar un gran esfuerzo en adaptarnos a la realidad de la crisis sanitaria, manteniendo abierta la actividad diaria, y haciéndola compatible con el cumplimiento de las normas del estado de alarma, y de la protección sanitaria.

En estos 3 meses desde que se decretó el estado de alarma, y con ello, en primer orden el intento de frenar esta crisis sanitaria, hemos respondido ágilmente a las necesidades de las personas vulnerables, advirtiendo ya desde el inicio que los efectos sociales tendrían una considerable magnitud.

Por ello, Cáritas en Ourense, ha potenciado todos los servicios relacionados con la cobertura de necesidades básicas, fundamentalmente, en nuestro caso, a través del comedor Social y de la acogida a las personas tanto en la sede de Cáritas, como en las Cáritas Parroquiales. En el comedor social se han triplicado la capacidad de respuesta diaria, pasando de 270 atenciones diarias a 600. Y en las Cáritas Parroquiales se está atendiendo a más de 500 nuevas personas.

Consolidar la acogida y tener presencia significativa, allí donde nadie estaba. Centro de Covadonga.

El acompañamiento es un “cómo”. Es la forma en la que estamos en todo proceso, espacio y lugar.

Para Cáritas Diocesana de Ourense es algo irrenunciable. Implica tener en cuenta en todo momento la centralidad de la persona, no nuestras seguridades, nuestra inercia, nuestros procesos, sino, poner en valor a la persona que atendemos, prestando atención a sus ritmos, a sus condiciones y a sus potencialidades. Esto produce los cambios de fondo que pretendemos.

Este año 2019 se ha dado continuidad a la presencia en este barrio, consolidando con ello un lugar de referencia para la atención social.

Trabajar cada vez más, y con más ahínco por el empleo de todas las personas vulnerables

Nos hemos dirigido a personas en situación de especial vulnerabilidad, con dificultades expresas de acceso a acciones formativas o al mercado de trabajo normalizado. La intervención se ha desarrollado a través del diseño de Itinerarios Integrados de Inserción Socio laboral, adaptados a cada una de las personas que acuden a los servicios de empleo de Caritas.

Se ha llevado a cabo durante la ejecución del mismo, un acompañamiento personalizado en todas las fases del itinerario individualizado de inserción socio laboral; desde la acogida inicial, pasando por la puesta en marcha de herramientas de mejora de la empleabilidad (la formación y la capacitación básica y específica), o la formación ocupacional y/o en el puesto de trabajo, hasta llegar a las acciones de intermediación laboral, seguimiento y desvinculación de los participantes.

La pandemia COVID 19 ha interrumpido bruscamente nuestros proyectos de continuidad, que trataremos de volver a reactivar tan pronto las circunstancias lo permitan.

Olladas Inclusivas



VOLUNTARIADO E ANIMACIÓN COMUNITARIA

Con-movéndonos e con-movendo á sociedade para cambiar as cousas. Tecendo redes e soños, sumando talentos e esforzos para ser axentes de transformación social.



*Aprovechamos la presentación de esta memoria para **AGRADECER** a todos/as los que sumaron sus esfuerzos a favor de las personas en situación, o en riesgo de pobreza.*

Son muchos/as los que, con su compromiso mejoran el mundo.

Y lo han ido demostrando cada día.

TU COMPROMISO MEJORA EL MUNDO

GRACIAS.

EL EQUIPO DE PERSONAS

VOLUNTARIOS/AS

383 es el número total de personas voluntarias registradas (305 en Cáritas Parroquiales y 78 en programas diocesanos). Durante la pandemia COVID 19 ha habido un incremento de 34 personas.

35 nuevos voluntarios/as, que se acercaron por primera vez a Cáritas, de los cuales, 27 se integraron en nuestros programas en 2019.

SOCIOS/AS

118 Sus aportaciones son periódicas y sin una cuantía predeterminada. Se implican en el sostenimiento y en la viabilidad de nuestra acción.

TRABAJADORES/AS

56 trabajadores/as distribuidos en **16** equipos técnicos

DONANTES Y COLABORADORES/AS

283 donantes identificados. En cualquier momento del año muchas personas se acercaron con donaciones de enseres, aportaciones económicas voluntarias y espontáneas.

48 empresas y entidades colaboradoras. También aportaron sus recursos económicos diferentes fundaciones e instituciones privadas. Nos ha permitido aliviar muchas necesidades a muchas personas.

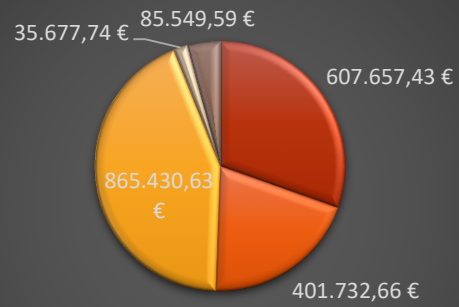
Nuestra demarcación territorial es la Diócesis de Ourense, que tiene 735 parroquias, organizadas en 12 arciprestazgos; Se corresponde con 78 ayuntamientos, y tiene en todo su **territorio** 33 puntos de acogida y atención a las personas.

Además, hemos contado con sedes diferentes para **los programas especializados, que se desarrollado en 41 centros diferentes.**

Durante la pandemia COVID 19, otras 39 entidades prestaron especial atención a nuestras necesidades, volcando su generosidad y solidaridad con las personas más afectadas.

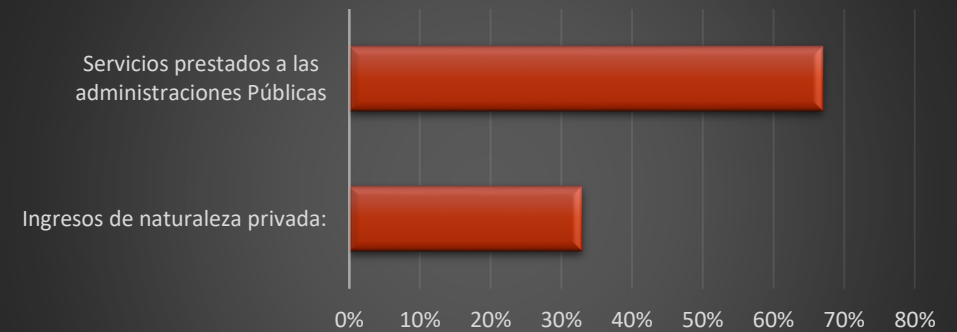
LA INVERSIÓN REALIZADA EN 2019.

Inversión realizada



- acogida
- empleo
- atención social especializada
- animación comunitaria
- gastos de funcionamiento

Origen de los ingresos



	Ingresos de naturaleza privada:	Servicios prestados a las administraciones Públicas
Series1	33%	67%

INGRESOS		PROGRAMAS	GASTO EFECTUADO
Ingresos de naturaleza privada:	33%	ACOGIDA Y ASISTENCIA	607.657,43 €
		FORMACIÓN Y EMPLEO	401.732,66€
		ATENCIÓN SOCIAL ESPECIALIZADA	865.430,63 €
		ANIMACIÓN COMUNITARIA Y VOLUNTARIADO	35.677,74 €
		GASTOS DE FUNCIONAMIENTO DE LOS PROGRAMAS	85.549,59 €
Servicios prestados a las administraciones Públicas	67%	TOTAL	1.996.048,05€